

Što je u

kutijiPregledUgradnja

baterijeKorištenje

hladnjaka

Uključivanje/isklju

čivanjeVodič za

zaslonKorištenje

aplikacijePostavke

Napajanje vašeg hladnjaka

ACCarUSB-CSolar ploča (100W

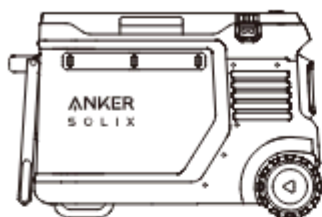
maks., 12V-30V)

Najbolje prakse

održavanjaFAQSpecificationJ

amstvena politika

Što je u kutiji



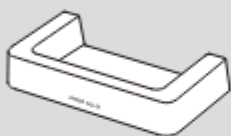
Anker SOLIX EverFrost 2 40L
Električni hladnjak



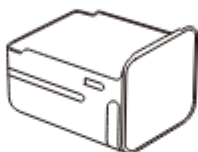
AC adapter i punjenje
Kabl



Kabel za punjenje automobila



Držač kotača
(x2)

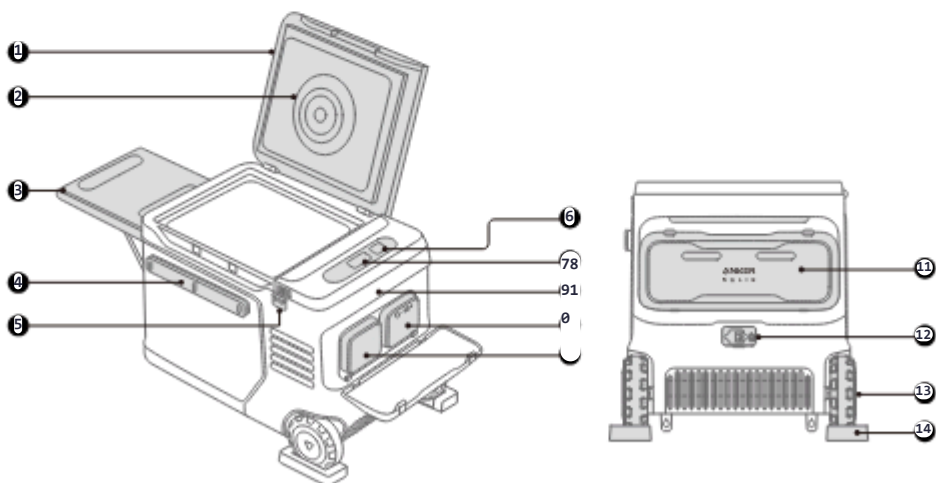


Pretinac za baterije
Ladica



Važne informacije

Pregled

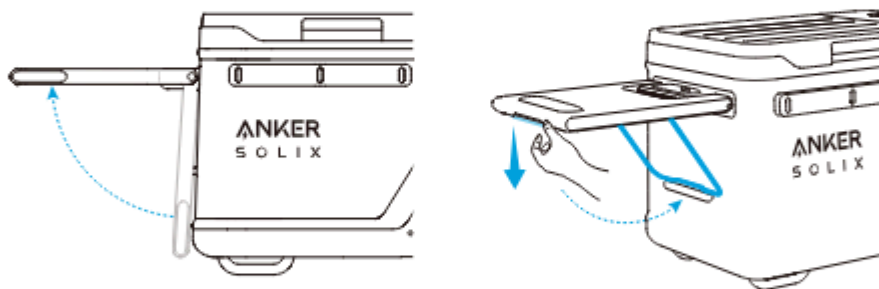


- ❶ Pokrov hladnjaka
- ❷ Cirkulacijski ventilator
- ❸ Tava Stol*Napomena: Nosivost je 30 kg (66 lb).
- ❹ Šipka**Napomena: Za dodatke kao što su stalci za štapove i noževe, stolne ploče i čaše, poravnajte izbočeni trak na stražnjoj strani dodatka sa urezom na šipki i potpuno ga umetnite. Pogledajte upute za dodatke za detalje. Dodaci se mogu zasebno kupiti od EverFrost 2.

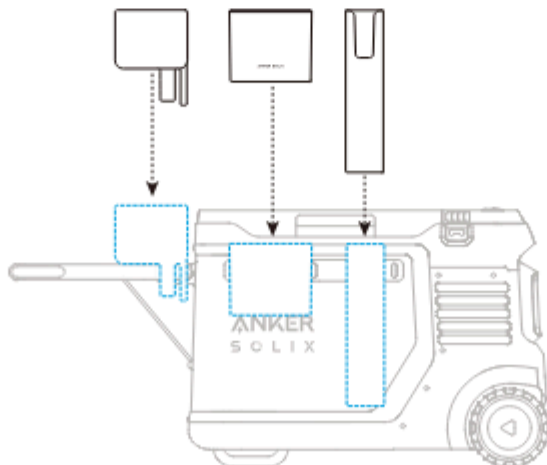
- ❺ Otvarač za boce
- ❻ Interaktivna ikona
- ❼ Zaslona
- ❽ Ručka
- ❾ Glavna baterija
- ❿ Spremnik dodataka / Sekundarna baterija
- ⓫ Pokrov baterije
- ⓬ Ulazni priključci
- ⓭ Kotačić
- ⓮ Držač kotačića

*Korištenje stola s ladicama:

1. Podignite stol s pladnjem.
2. Primijenite umjerenu silu da otpustite postolje, a zatim ga pričvrstite na mjesto.



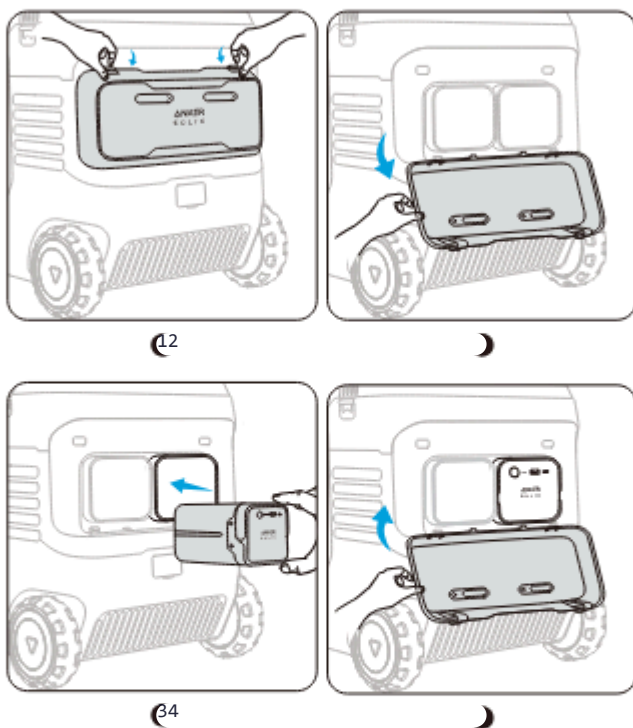
**Korištenje bara:



Ugradnja baterije

⚠️ · Ako već postoji baterija u hladnjaku, preskočite ovaj korak. · Hladnjak se može instalirati s jednom ili dvije baterije. Kada koristite jednu bateriju, ugradite je u desni odjeljak za baterije. Ne stavljajte nikakve predmete u prazan pretinac za baterije

kako bi se izbjegla kontaminacija unutarnjih kontaktnih pinova baterije, što bi moglo dovesti do lošeg kontakta baterije ili kratkog spoja. Otvorite poklopac baterije. Stavite bateriju unutra i čut ćete klik kada instalacija bude uspješna. Ako je hladnjak uključen, na zaslonu će se prikazati "Baterija povezana". Zatvorite poklopac baterije. Da biste izvadili bateriju, podignite njezinu ručku.



Korištenje vašeg hladnjaka

Važni savjeti za korištenje cirkulacijskog ventilatora¹. Ne stavljajte prste ili druge predmete u poklopac ventilatora.

2. Ne dopustite djeci da koriste ovaj proizvod bez nadzora odrasle osobe.
3. Kada koristite funkciju zračnog hlađenja, nemojte prekrivati površinu ventilatora. Pokrivanje površine ventilatora dovodi do loših performansi motora i smanjenog hlađenja.
4. Nemojte rastavljati poklopac ventilatora. Ako trebate rastaviti poklopac ventilatora u posebnim okolnostima, provjerite je li hladnjak isključen.

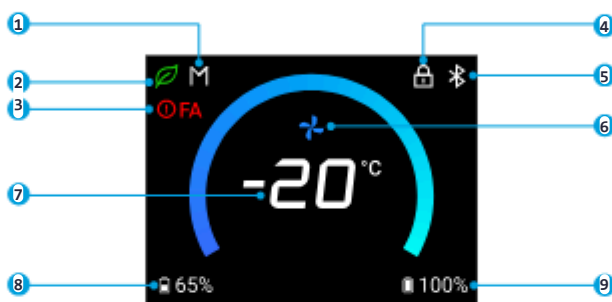
Uključivanje/isključivanje

⚠️ · Kako biste osigurali pouzdan rad kompresora nakon dugog transporta, stavite hladnjak na tri sata prije nego što ga prvi put uključite. Provjerite je li hladnjak spojen na električnu mrežu s punjačem ili ima bateriju unutra prije nego što ga uključite. · Prije prve upotrebe hladnjaka, napunite ga da biste ga aktivirali.

Tisak <  > 3 sekunde da uključite ili isključite hladnjak.



Vodič za zaslon



- 1 Zaštitni napon (M/H/L)Eco/Smart/Max način radaKód
- 2 greške*Sigurnosna brava za djecu Pritisnite <-> jednom za
- 3 uključivanje/isključivanje sigurnosne brave za djecu. Wi-Fi /
- 4 BluetoothMax način radaOva se ikona pojavljuje samo kada je hladnjak u načinu rada Max. TemperaturaRazina baterije
- 5 sekundarne baterijeRazina baterije glavne baterije
- 6
- 7
- 8
- 9

*Kodovi grešaka i vrste grešaka:

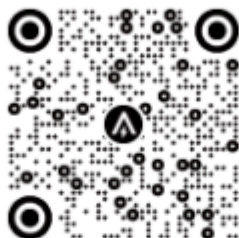
Zakonik	Vrsta greške
F1	MOS kratki spoj motora
F2	Ulazni prenapon motora
F3	Podnapon ulaznog napona motora
F4	Pregrijavanje motora
F5	Blokiran motor / neuspjeh pri pokretanju motora
F6	Prekomjerna struja softvera motora
F7	Prekomjerna struja ventilatora motora

F8	Prekoračenje brzine motora
F9	Motor blokirani pri pokretanju
PRIJE	Gubitak faze motora
FB	Pad napona motora
FC	MCU je otkrio pogrešku u komunikaciji
FD	Kut nagiba hladnjaka veći od 30°

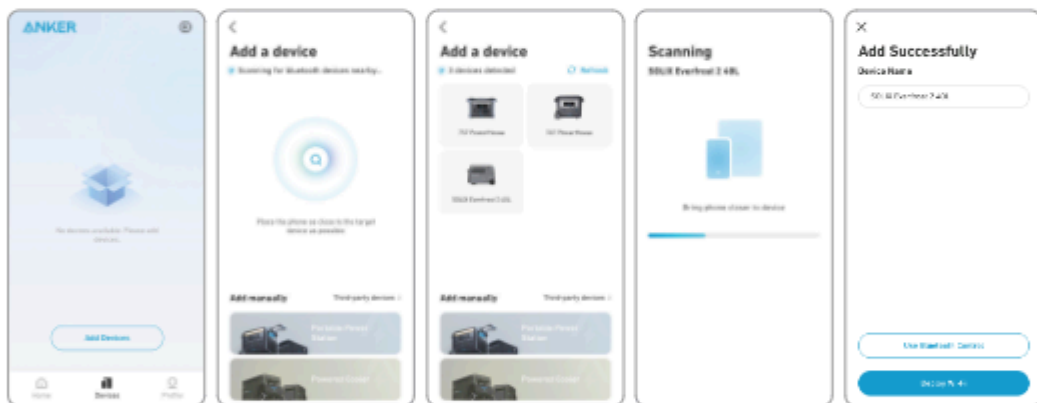
Korištenje aplikacije

Spajanje hladnjaka

1. Povežite se s Wi-Fi mrežom i preuzmite aplikaciju za daljinsko upravljanje hladnjakom.

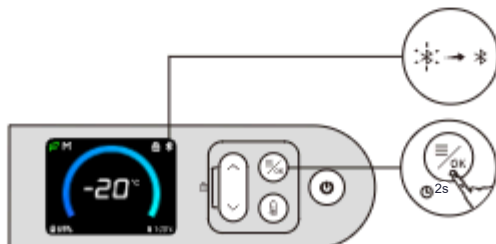


2. Nakon što se hladnjak uključi, njegov Bluetooth će se automatski aktivirati. Zatim uključite Bluetooth na svom telefonu i dodajte hladnjak u aplikaciju.

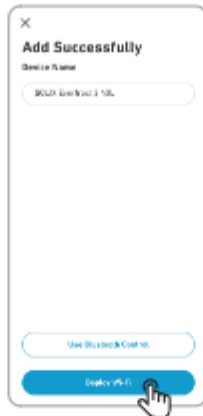


3. Nakon uspješnog dodavanja, na zaslonu postat će stalno bijela.

* Ako želite uključiti/isključiti Bluetooth, pritisnite 2 sekunde.



4. Preporučujemo da se povežete na Wi-Fi kako biste koristili hladnjak za bolje iskustvo. Nakon uspješnog povezivanja Wi-Fi, ikona na zaslonu promijenit će se iz u .






Instaliranje ažuriranja firmvera

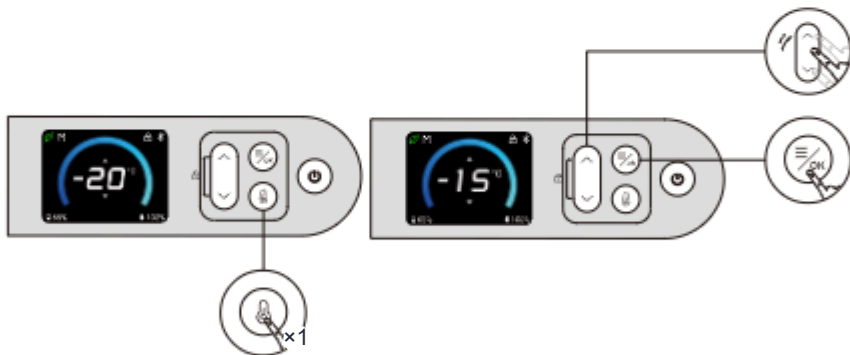
Primit ćete obavijest prije instaliranja ažuriranja. Vaš hladnjak se mora puniti i povezan s Wi-Fi ili Bluetoothom da biste dovršili ažuriranje. Ako se u hladnjaku nalazi baterija, razina baterije mora biti iznad 1%.

Postavkama




Temperaturu i način rada možete postaviti u aplikaciji ili na sljedeći način.

Podешavanje temperature

Tisak <  > jednom za ulazak u postavke temperature. Zatim upotrijebite <  > za podешavanje temperature. Potvrdite temperaturu i povratak na početnu stranicu pritiskom na <  >.

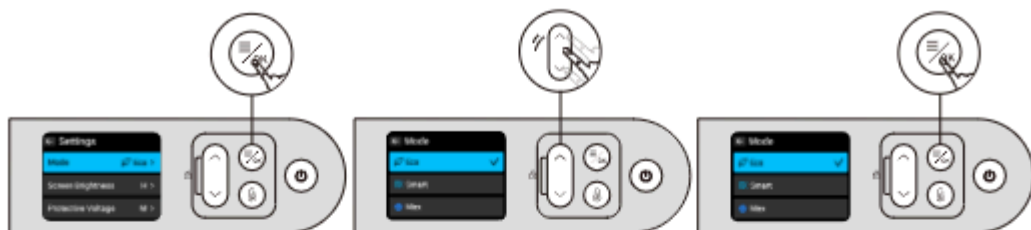


Postavljanje načina rada

Tisak <  > za ulazak na stranicu Postavke, pritisnite <  > za navigaciju i odaberite Način rada. Birajte između Eco, Pametni ili Max načini rada i pritisnite <  > za potvrdu. · Eko način rada: Eko način rada je najmirniji način rada i šteti najviše energije za najduži vijek trajanja baterije. Zaustavlja ventilator za hlađenje zraka radi uštede energije, ali brzina hlađenja možda neće biti tako velika kao u drugim načinima rada. · Pametni način rada: Pametni način rada, također zadani način rada hladnjaka, koristi integrirane senzore negativnog temperaturnog koeficijenta (NTC) za otkrivanje unutarnjih i vanjskih temperatura. To omogućuje sustavu da

Odlučite kako bi kompresor i ventilator trebali funkcionirati, postižući optimalnu ravnotežu između performansi hlađenja i energetske učinkovitosti. · Max Mode: Kada je aktiviran Max način rada, ventilator za hlađenje cirkulira hladan zrak, a sustav koristi maksimalnu snagu za hlađenje. Aktiviranje maksimalnog načina rada smanjit će vijek trajanja baterije, stoga ovaj način rada koristite samo kao potreban.

- 💡 Kako bi se osigurala sigurnost tijekom uporabe, ventilator za hlađenje automatski će se pauzirati kada otvorite poklopac hladnjaka.

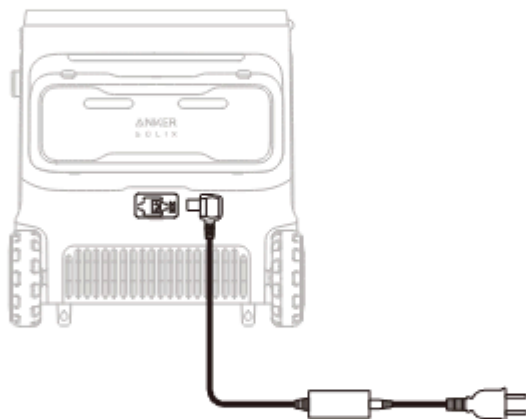


Napajanje vašeg hladnjaka

Ne preporučujemo korištenje više načina punjenja u isto vrijeme.

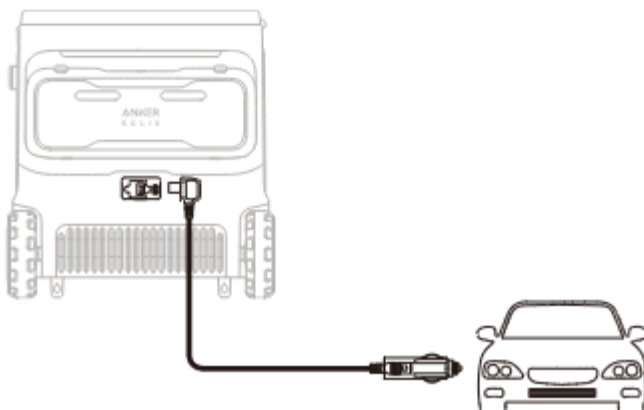
AC

Napajajte hladnjak spajanjem na zidnu utičnicu pomoću AC kabela za punjenje.






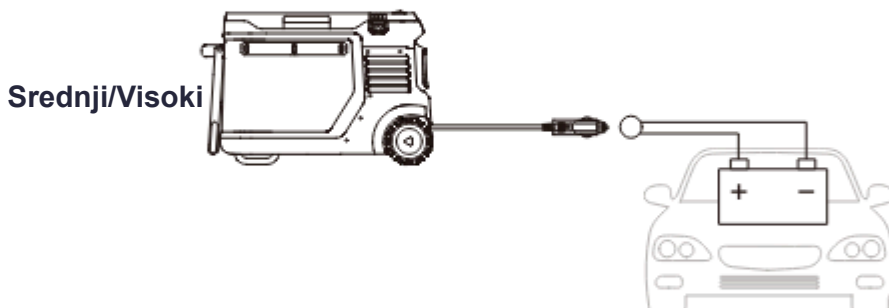
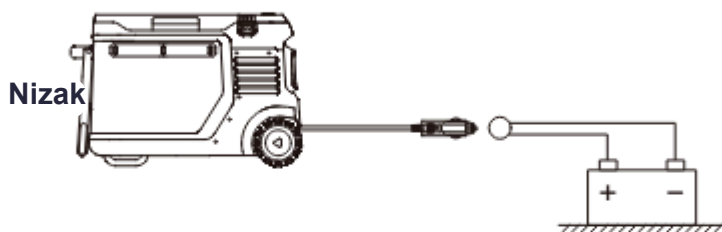
Automobil

Spojite hladnjak na izlazni priključak automobila pomoću kabela za punjenje automobila.



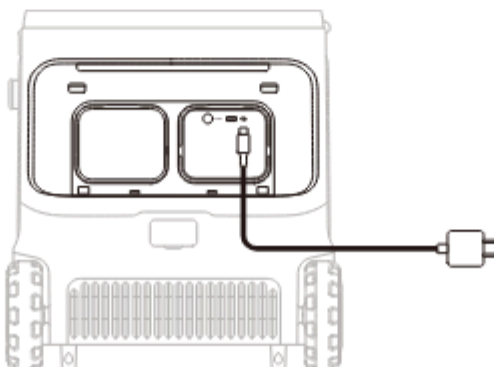
***Stupnjevi zaštite akumulatora automobila Hladnjak podržava tri razine zaštite baterije. Da biste izmijenili razinu zaštite baterije, pritisnite <**

 > najprije, a zatim pritisnite  > odabrati Zaštitni napon i potvrdite ga pritiskom na <  >. Nastaviti pritiskom na < > odaberite između "L/M/H" i potvrdite razinu s < >. Kada je hladnjak spojen na akumulator automobila (olovna baterija), zaštita baterije hladnjaka sprječava prekomjerno pražnjenje akumulatora automobila. Ako vaš hladnjak nema bateriju, a napon akumulatora automobila je niži od postavljene vrijednosti vašeg hladnjaka u tom scenariju, hladnjak će prestati raditi. Ako napon akumulatora automobila dosegne vrijednost oporavka potrebnu za zaštitu baterije, hladnjak će se vratiti u stanje uključivanja/isključivanja u kojem je bio prije aktiviranja zaštite. Ako hladnjak ima bateriju, a napon akumulatora automobila je niži od postavljene vrijednosti za taj scenarij, hladnjak se prebacuje na vlastito napajanje baterije i ne isključuje se automatski. Bilješka: Kada napajate hladnjak putem automobila, onemogućite funkciju zaštite baterije kako biste izbjegli slučajno aktiviranje.



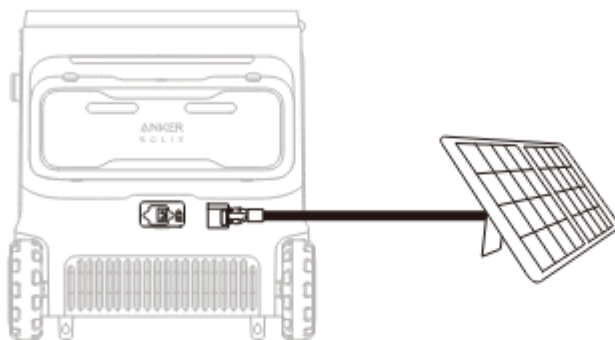
USB-C

Napomena: USB-C kabel i punjač nisu uključeni u paket. Napajajte hladnjak spajanjem baterije u zidnu utičnicu pomoću USB-C kabela.



Solarna ploča (100W Max, 12V-30V)· Ova metoda napajanja može se koristiti samo kada je baterija u hladnjaku· Kako bi se zaštitio životni vijek kompresora, hladnjak će se napajati samo kada je razina baterije najmanje 5% tijekom solarnog punjenja.

Napajajte hladnjak spajanjem baterije na solarnu ploču pomoću XT60 kabela.



Najbolje prakse održavanja· Isključite svu struju prije čišćenja kako biste osigurali sigurnost· Očistite nakon rastavljanja, a zatim instalirajte obrnutim redoslijedom. Nemojte koristiti pretjeranu silu tijekom rastavljanja kako biste izbjegli oštećenje komponenti· Za brisanje koristite meku krpu s neutralnim deterdžentom. Za čišćenje hladnjaka nemojte koristiti prašak za ribanje, benzen, klorovodičnu kiselinu, vruću vodu, grube četke, abrazive ili tvrde predmete jer mogu oštetiti ili

nagrizati ga· Redovito čistite unutrašnjost i vanjštinu hladnjaka oglasomamp krpom· Nikada nemojte koristiti tekuću vodu za pranje unutrašnjosti i vanjštine hladnjaka niti ga uranjati u vodu· Kako bi se osiguralo da hladnjak može prozračiti i odvoditi toplinu, ulaz i izlaz zraka mora biti bez prašine i prljavštine· Nakon čišćenja hladnjaka, provjerite ima li oštećenja ili vlage na kabelu za napajanje i uvjerite se da utikač nije pregrijan. Prije spajanja napajanja provjerite je li sve u redu· Prije spajanja na napajanje, osušite očišćeni hladnjak mekom suhom krpom ili spužvom. To će spriječiti da voda ili druge tekućine ostanu u električnim komponentama, što može uzrokovati strujni udar ili

opasnosti od kratkog spoja· Preporučujemo postavljanje hladnjaka na ravnu površinu za upotrebu. Kada kut nagiba prijeđe 30°, to će utjecati na normalan rad kompresora.

FAQ

1. Koju vrstu baterije koristi hladnjak? LFP (litij-željezo-fosfat) baterija.

2. Može li se hladnjak spojiti na solarnu ploču bez baterije? Ne. Hladnjak mora imati bateriju unutra kada je spojena solarna ploča. Inače, hladnjak neće raditi.

3. Postoji li nešto na što treba paziti kada prvi put koristite hladnjak? Preporučujemo da hladnjak položite ravno na tri sata prije nego što ga prvi put uključite.

4. Kada se u hladnjaku nalazi baterija, daje li vanjsko napajanje prednost punjenjubarateriji ili napajanju hladnjaka? Vanjsko napajanje će dati prioritet punjenju hladnjaka.

5. Može li se hladnjak transportirati dulje vrijeme? Da. Obavezno položite hladnjak na tri sata prije nego što ga uključite nakon dugog transporta.

6. Koja je maksimalna nosivost šipke? Težak je 30 kg / 66.1 lb.

7. Je li normalno osjetiti miris kada prvi put koristim hladnjak? Da. Tijekom proizvodnje koriste se sredstva za pjenjenje za bolju toplinsku izolaciju. Ova sredstva ostavljaju blagi zaostali miris, ali je bezopasan. Prije prve upotrebe, hladnjak stavite u dobro prozračeni prostor s otvorenim poklopcem.

Specifikacije

Kapacitet ćelije	288Wh
Kapacitet	40 L / 42 qt
Veličina	749 × 459 × 493 mm / 29,5 × 18,1 × 19,4"
Pretinci za baterije	2
Temperature	-20 ° C do 20 ° C / -4 ° F do 68 ° F
AC ulazno napajanje (punjenje)	Maksimalno 95 W
Ulaz za solarnu ploču	12-30V 8,2 A (maksimalno 100 W)
USB-C1 ulaz	5V 3A/9V 3A/15V 3A/20V 3A (60W maks.)
USB-A izlaz	5V 2.4A (12W)
USB-C1 izlaz	5V 3A/9V 3A/15V 3A/20V 3A (60W maks.)
USB-A i USB-C1 ukupni izlaz	72W
Temperatura pražnjenja	-20 ° C do 40 ° C / -4 ° F do 104 ° F
Temperatura punjenja	0 ° C do 40 ° C / 32 ° F do 104 ° F
Nepromočiv	IPX3
Neto težina	25 kg / 55 lb

Jamstvena politika



3-godišnje ograničeno jamstvo

Skenirajte QR kod za detaljne informacije o jamstvu.

