

**Što je u kutiji**

**Pregled**

**Napunite svoju elektranu**

**Napajanje vašeg uređaja**

**Svjetlo**

**Anker aplikacija za pametno upravljanje**

Instalirajte ažuriranje firmvera

**Često postavljana**

**pitanjaPitanja**

## Što je u kutiji



Anker SOLIX C300 prijenosno napajanje  
Stanica

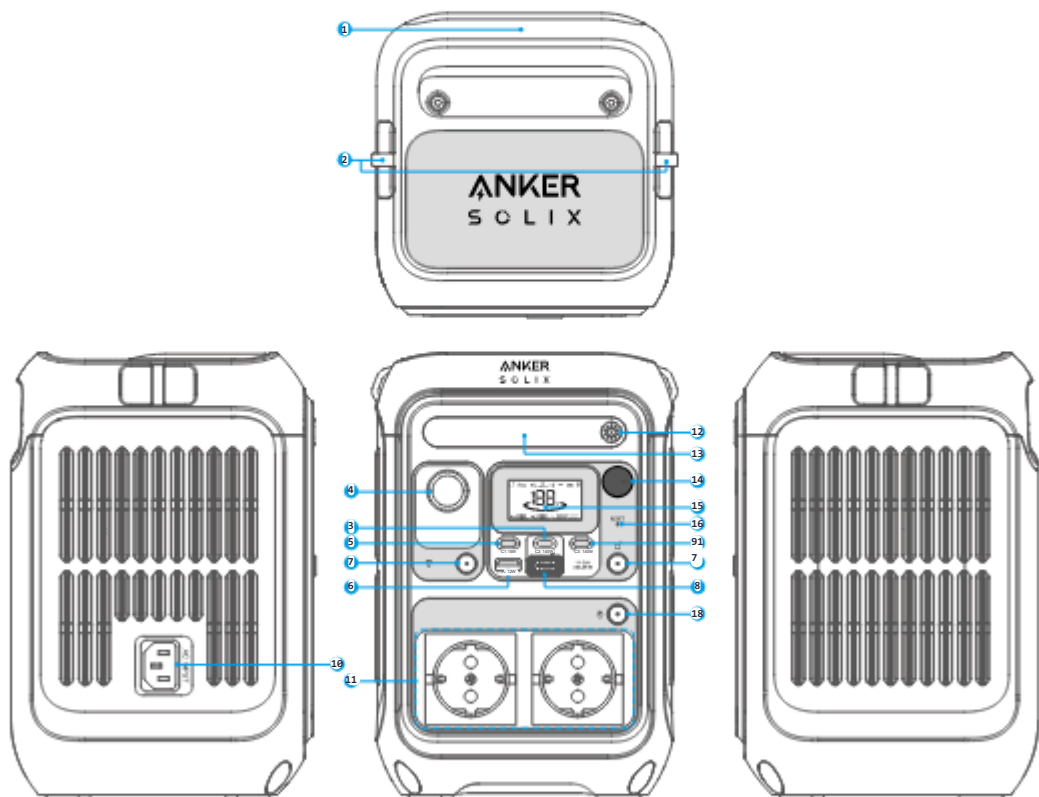


Kabel za punjenje izmjeničnom  
strujom



Važne upute o sigurnosti

## Pregled



- 1 Ručka
- 2 Dodatak za remen\*
- 3 140W USB-C ulazni/izlazni priključak  
· [ ] označava dvosmjerno sučelje.
- 4 Car Socket
- 5 15W USB-C izlazni priključak
- 6 12W USB-A izlazni priključak

7 Gumb za uključivanje/isključivanje utičnice za automobil

8 Solarni ulaz i ulaz za automobil

• Dizajn kliznog poklopca namijenjen je sprječavanju korištenja ovog priključka i 140W USB-C ulaznog/izlaznog priključka istovremeno.

9 USB-C izlazni priključak od 140 W

10 ulazni priključak za izmjeničnu struju

11 izlazni priključci za izmjeničnu struju

12 gumb za uključivanje/isključivanje ambijentalnog svjetla

13 ambijentalno svjetlo

14 glavni gumb za uključivanje

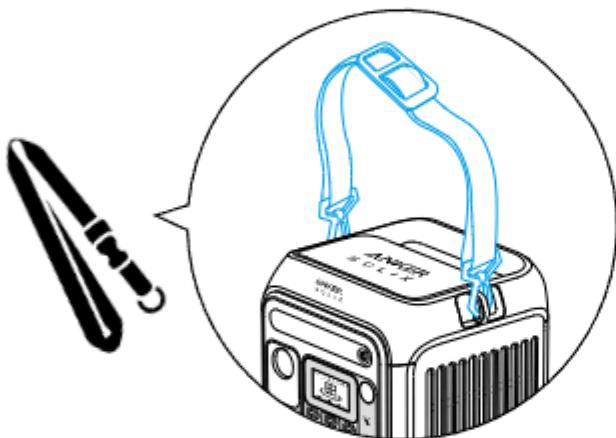
15 LCD zaslon

16 resetiranje

17 gumb za iot

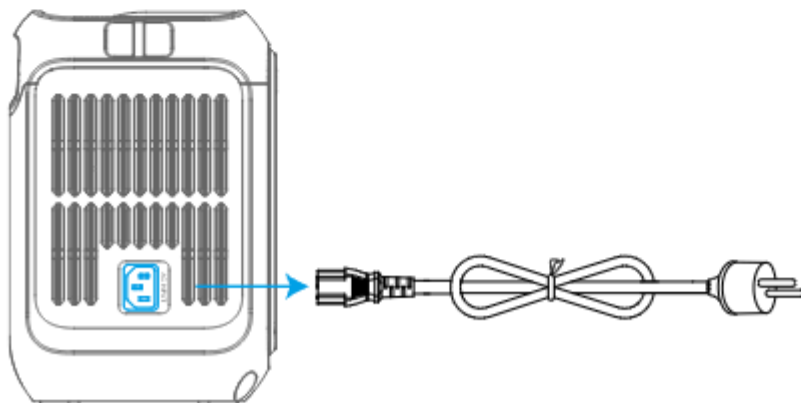
18 gumb za uključivanje/isključivanje izlaza izmjenične struje

\*Nastavci za remen dizajnirani su za podesive trake Anker SOLIX (prodaju se zasebno).



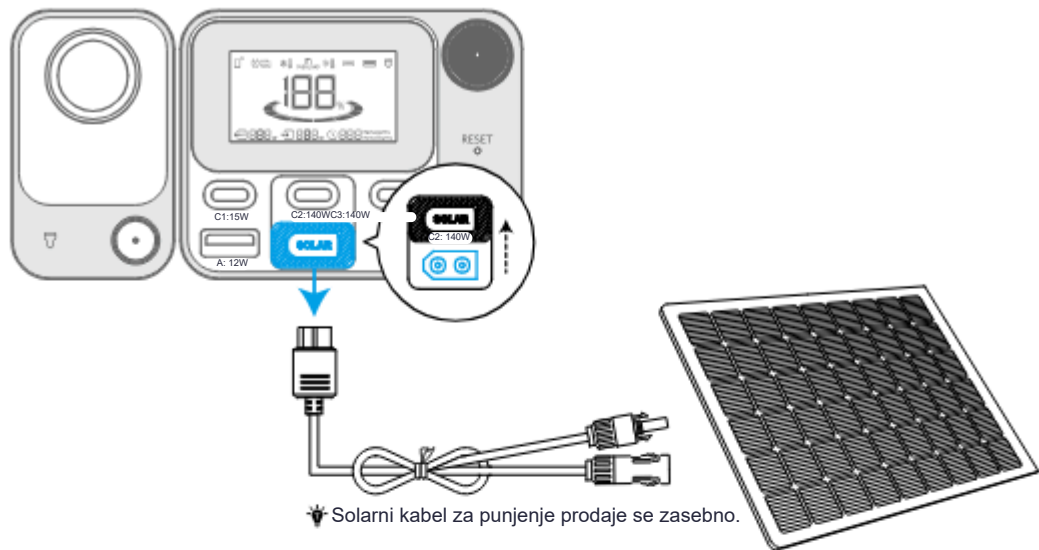
## Napunite svoju elektranu

Punjenje izmjeničnom strujom (maksimalno 330 W) Napunite elektranu spajanjem na zidnu utičnicu pomoću kabela za punjenje izmjeničnom strujom.



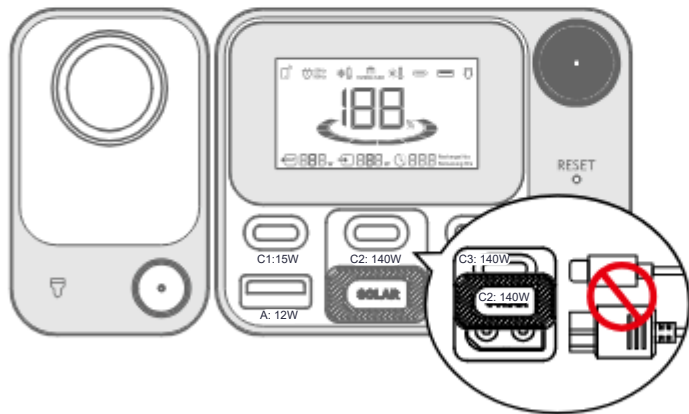
Punjenje solarnih panela (100W Max) Napunite svoju elektranu s maksimalnim solarnim ulazom od 100W spajanjem do jednog Anker 100W/60W solarnog panela kao što je prikazano na slici sa solarnim kablom za punjenje.

⚡ Napon solarne ploče trebao bi biti 11V-28V, inače će oštetiti elektranu.

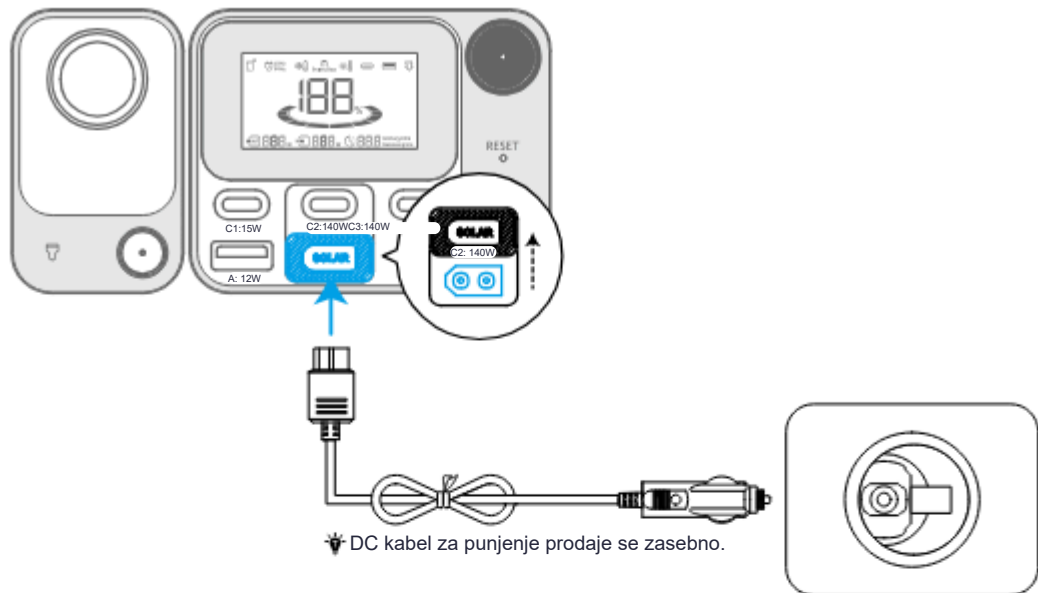


USB-C punjenje (maksimalno 140 W) Napunite svoju elektranu spajanjem na zidni adapter pomoću USB-C kabela.

⚡ USB-C punjenje i XT-60 punjenje ne mogu se koristiti istovremeno.



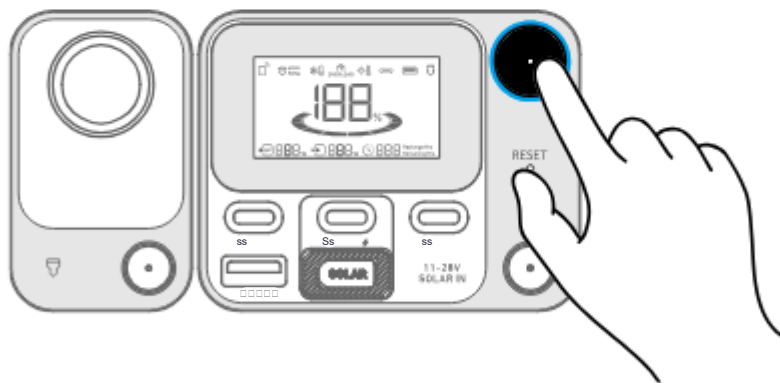
DC punjenje Napunite svoju elektranu spajanjem na DC izlazni priključak pomoću DC kabela za punjenje.



Kada vašoj prijenosnoj elektrani ostane samo 1% baterije, indikator "Preostala baterija" će treperiti kako bi vas podsjetio na punjenje.

## Napajanje vašeg uređaja

Uključivanje/isključivanje

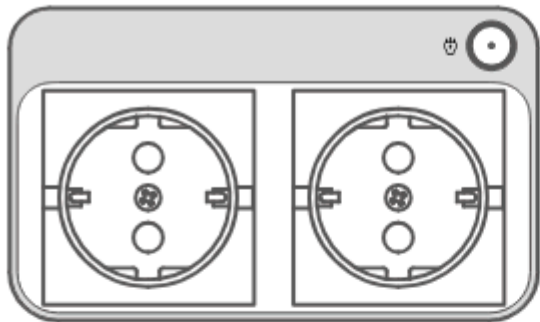


Pritisnite glavnu tipku za napajanje 3 sekunde da biste uključili ili isključili elektranu. Kada se na LCD zaslonu prikaže indikator "Preostala baterija", vaša je elektrana spremna za punjenje uređaja.

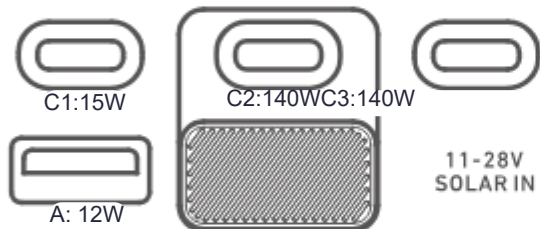
- Kada je uključen, pritisnite glavnu tipku za uključivanje za uključivanje ili isključivanje zaslona.
- Zaslom će se automatski isključiti nakon 15 sekundi osvjetljenja. Vrijeme automatskog isključivanja može se postaviti u aplikaciji Ankerapp.
- Elektrana će se automatski isključiti ako su izlazni gumbi isključeni i ako se 2 sata ne otkriju opterećenja napajanja. Trajanje čekanja može se postaviti u aplikaciji Anker. Preporučujemo da ovo ne postavljate na "nikad", kako bi se proizvod mogao sam isključiti i uštedjeti energiju u dugotrajnom nekorisćenom stanju.



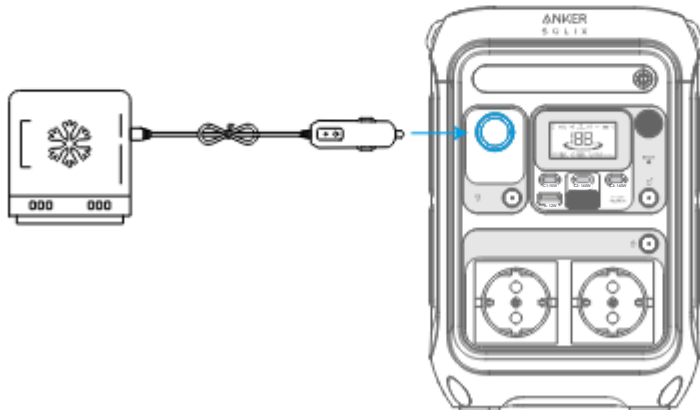
**Punjenje izmjeničnom strujom** Pritisnite tipku za utičnicu za izmjeničnu struju i povežite uređaj s izlaznim priključcima za izmjeničnu struju. Utičnice za izmjeničnu struju mogu inteligentno prepoznati je li utikač umetnut. To pomaže u sprječavanju gubitka energije automatskim isključivanjem elektrane ako se ne otkrije utikač dulje od 15 minuta.



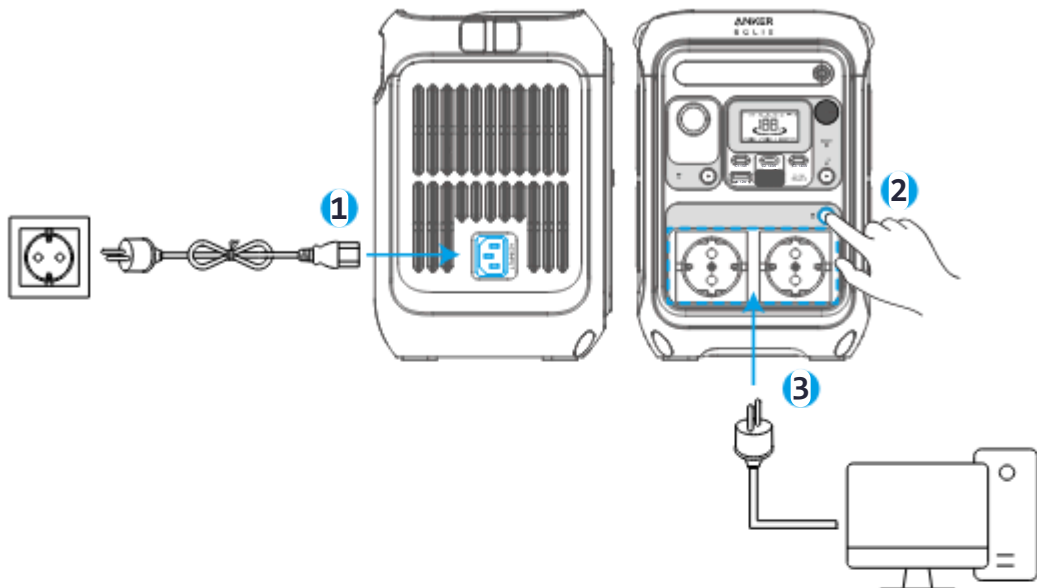
**USB punjenje** Povežite svoje uređaje s USB priključcima. Napomena: USB-C2 i USB-C3 izlazni priključci su PS3 klasifikacija. Postoji opasnost od požara prilikom spajanja dodatne opreme na USB-C priključke; Treba uzeti u obzir zaštitu od požara u povezanoj opremi ili priboru. Svoju prijenosnu elektranu priključite samo na opremu ili pribor koji su u skladu s odredbama 6.3, 6.4 i 6.5 standarda IEC/EN IEC/BS EN IEC 62368-1. Osim toga, koristite USB-C 5A kabel za postizanje maksimalne snage (20VDC/5A, 100W; 28VDC/5A, 140W).



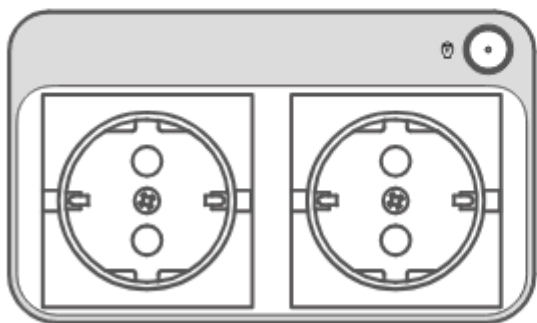
**Punjenje utičnice za automobil** Uključite utičnicu za automobil i spojite svoje uređaje kako biste započeli punjenje.



**Neprekidno napajanje (UPS)** Da biste koristili značajku UPS-a, priključite elektranu u zidnu utičnicu pomoću kabela za punjenje izmjeničnom strujom, a zatim pritisnite gumb utičnice za izmjeničnu struju i povežite svoje uređaje putem izlaznih priključaka za izmjeničnu struju. UPS podržava 10 ms.

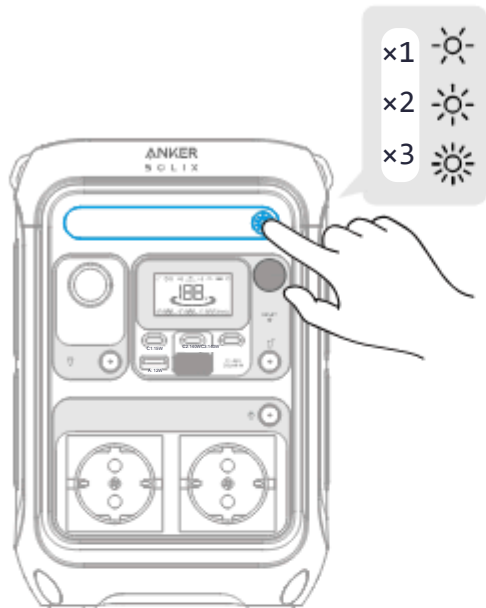


Prijenosna elektrana SurgePad™ Anker SOLIX C300 podržava značajku SurgePad™ za do 600 W AC izlaza. SurgePad™ se automatski uključuje kada ukupni izlaz premaši nazivnu snagu, omogućujući elektrani da isporuči energiju uređajima velike snage. SurgePad™ ne radi u prenosnom načinu rada (kada se elektrana puni s uključenim AC izlazom). SurgePad™ bolje radi s uređajima koji stvaraju toplinu, ali ne podržava precizne instrumente i druge uređaje koji imaju zaštitu od napona ili stroge zahtjeve za naponom. Da biste vidjeli radi li SurgePad™ s vašim uređajima velike snage, pokušajte ih napajati iz elektrane.

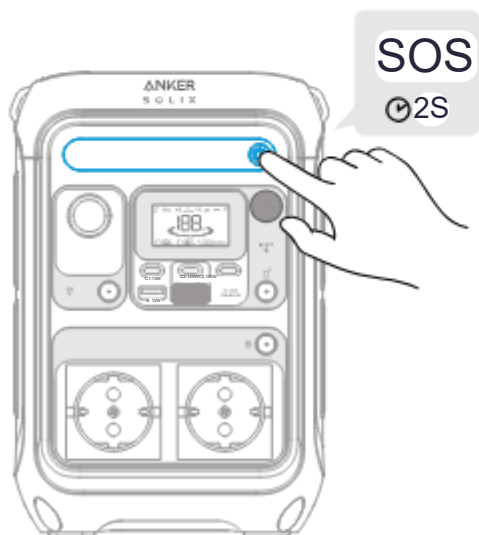


## Svjetlo

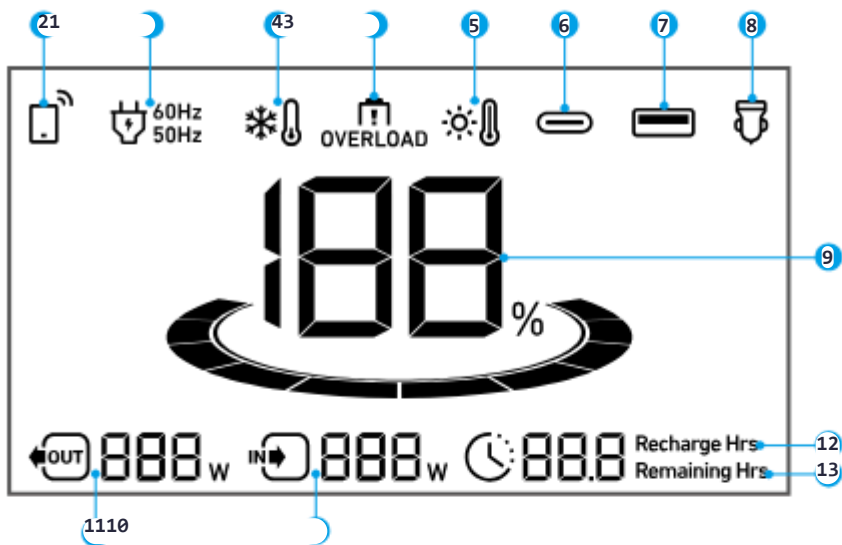
Ambijentalno svjetlo Pritisnite gumb jednom za uključivanje ambijentalnog svjetla i ponovno pritisnite do 2 puta za prebacivanje između razina svjetline.



SOS način rada Držite tipku 2 sekunde za uključivanje SOS načina rada.



## Vodič za LCD zaslon



Pritisnite tipku IoT jednom da biste uključili Bluetooth i Wi-Fi i povežite svoje uređaje putem aplikacije kada se ova ikona pojavi na zaslonu. Pritisnite tipku IoT na 2 sekunde za isključivanje Bluetootha i Wi-Fi-ja. Pritisnite tipku IoT na 7 sekundi za resetiranje Bluetootha i Wi-Fi-ja.



Naboj izmjenične struje i frekvencija napona



Upozorenje o niskoj temperaturi: Kada se prikaže ova ikona, prestanite koristiti elektranu dok ikona ne nestane.

④ Upozorenje o preopterećenju: Ova se ikona pojavljuje kada je priključak preopterećen. Priključak će biti isključen kako bi se izbjegla oštećenja. Uklonite uređaj uzrok preopterećenja.

⑤ Upozorenje o visokoj temperaturi: Kada se prikaže ova ikona, prestanite koristiti elektranu i ostavite je da se ohladi dok ikona ne nestane.



USB-C ulazni/izlazni priključak



USB-A izlazni priključak



Punjenje automobila



Preostala baterija za elektranu



Trenutna izlazna snaga



Trenutna ulazna snaga



Procijenjeno vrijeme do potpunog punjenja

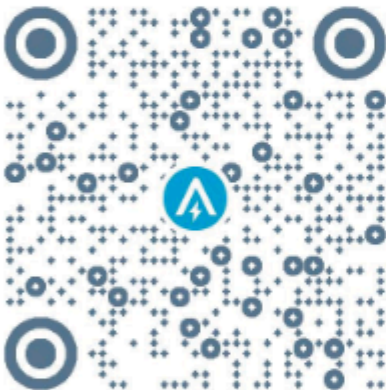


Procijenjeno vrijeme pražnjenja baterije

## Aplikacija Anker za pametno upravljanje

Svojom elektranom možete daljinski upravljati pomoću aplikacije Anker.

1. Preuzmite aplikaciju Anker iz App Storea (iOS uređaji) ili Google Play (Android uređaji) ili skeniranjem QR koda.



2. Povežite uređaj s mrežom prije prve upotrebe aplikacije. Nakon uspješnog povezivanja, možete spojiti svoj uređaj izvan mreže.

3. Ažuriranje firmvera: Bit ćete obaviješteni kada se otkrije nova verzija firmvera kada povežete elektranu s aplikacijom. Tijekom ažuriranja provjerite je li elektrana napunjena izmjeničnom strujom i spojena na Wi-Fi ili Bluetooth.

### Instalirajte ažuriranje firmvera

Primit ćete obavijest prije instaliranja ažuriranja. Vaša elektrana se mora puniti i biti spojena na Wi-Fi da biste dovršili ažuriranje.

## FAQ

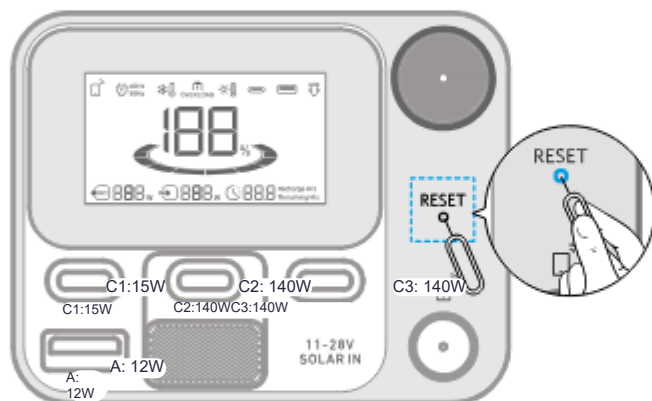
P1: Kolika je maksimalna izlazna snaga AC izlaznih priključaka? AC izlazni priključci mogu isporučiti maksimalno 300 W nazivne snage povezanim uređajima. Također može podržati do 600 W s SurgePadom™.

P2: Može li prijenosna elektrana Anker SOLIX C300 napajati CPAP stroj?  
Da.

P3: Što trebam učiniti kada koristim solarni punjač za punjenje prijenosne elektrane Anker SOLIX C300? Solarni ulaz podržava solarni punjač od 11-28 V s XT-60 konektorom. Preporučujemo korištenje Anker 100W/60W SolarPanel za najbolju kompatibilnost.

P4: Mogu li se USB-C priključci koristiti za punjenje prijenosne elektrane Anker SOLIX C300 (samo ulaz) ili su samo izlazni? USB-C1 i USB-C3 priključci su samo izlazni. USB-C2 podržava izlaz i ulaz.

P5: Kako mogu resetirati prijenosnu elektranu Anker SOLIX C300? Ako vaša elektrana ne radi ispravno, umetnite spajalicu ili iglu u otvor za resetiranje na 1 sekundu za vraćanje na tvorničke postavke. Ako elektrana i dalje ne radi, obratite [support@anker.com](mailto:support@anker.com).



P6: Zašto elektrana ne radi nakon što se dugo nije koristila? Ako se elektrana dugo skladišti s malim kapacitetom, litijeve baterije će same trošiti energiju što može dovesti do brzog pražnjenja. To često dovodi do slabe vodljivosti i smanjenog vijeka trajanja baterije zbog čega baterija ne radi.

P7: Kako trebam skladištiti i održavati elektranu? Prilikom skladištenja prijenosne elektrane, pobrinite se da: 1) Isključite glavni gumb za napajanje. 2) Čuvajte elektranu u suhom i hladnom okruženju. 3) Svaki tjedan provjeravajte preostali kapacitet baterije. Ako je razina baterije ispod 30%, potpuno napunite elektranu. Nemoj

Zaboravite ga napuniti do 100% jednom u 3 mjeseca.

P8: Mora li se elektrana koristiti uspravno? Da, proizvod se mora koristiti i skladištiti uspravno.

## Specifikacije

Kapacitet ćelije	288Wh
AC ulazni napon	220V-240V~ 2.0A Max, 50Hz/60Hz, L+N+PE
AC ulazno napajanje (punjenje)	Maksimalno 330 W
Ulazno napajanje izmjeničnom strujom (način zaobilaženja)	Maksimalno 380 W
Ulaz za solarnu ploču	11-28V 8.2A (100W maks.)
USB-C2 ulaz	9V 3A / 15V 3A / 20V 5A / 28V 5A (140W Max)
Izlaz punjača za automobil	12V 10A
AC izlaz (inverterski način rada)	230V~ 1.31A, 50Hz, 300VA / 300W Max
AC izlaz (način zaobilaženja)	220V-240V~ 1.37A, 50Hz/60Hz, 300VA/300W Max
USB-A izlaz	5V 2.4A (12W)
USB-C1 izlaz	5V 3A (15W)
USB-C2 izlaz	5V 3A / 9V 3A / 15V 3A / 20V 5A / 28V 5A (140W Max)
USB-C3 izlaz	5V 3A / 9V 3A / 15V 3A / 20V 5A / 28V 5A (140W Max)
USB-A i USB-C1 ukupni izlaz	5V 4A (20W maks.)
Ukupna proizvodnja	360W
USPONI	<10 ms
Temperatura pražnjenja	-20°C-40°C / -4°F-104°F
Temperatura punjenja	0°C-40°C / 32°F-104°F
Veličina	16,4 * 16,1 * 24,0 cm / 6,5 * 6,3 * 9,5 inča
Neto težina	4,13 kg / 9,1 lb